



СОЖТ

*Союз операторов
железнодорожного
транспорта*

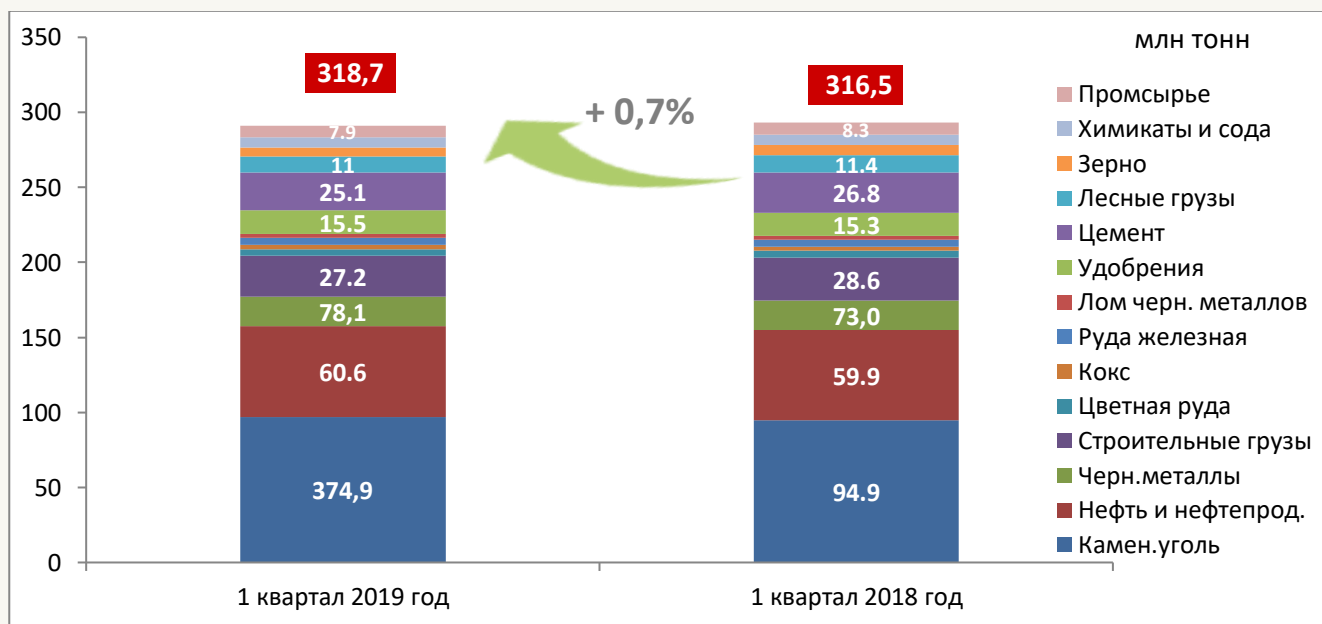


Обзор работы грузового железнодорожного транспорта. 1 квартал 2019 года*

Погрузка на сети ОАО «РЖД»

По итогам работы в I квартале 2019 года общий объем погрузки на сети ОАО «РЖД» составил 318,7 млн тонн, что выше показателя прошлого года на 0,7% (в аналогичном периоде 2018 года – 316,5 млн тонн). При этом в экспортном сообщении погрузка увеличилась на 0,7%, а во внутреннем – на 0,6%. В прошедшем периоде наблюдался рост погрузки лома черных металлов на 12,3% (I квартале 2019 года – 2,8 млн тонн, I квартале 2018 года – 2,5 млн тонн), руды железной и марганцевой на 7,7% (I квартале 2019 года – 29,3 млн тонн, I квартале 2018 года – 27,0 млн тонн), кокса на 3,0% (I квартале 2019 года – 2,83 млн тонн, I квартале 2018 года – 2,74 млн тонн), каменного угля на 2,3% (I квартале 2019 года – 97,1 млн тонн, I квартале 2018 года – 94,9 млн тонн), цемента на 2,3% (I квартале 2019 года – 4,6 млн тонн, I квартале 2018 года – 4,2 млн тонн), химических и минеральных удобрений на 1,4% (I квартале 2019 года – 15,5 млн тонн, I квартале 2018 года – 15,3 млн тонн), нефти и нефтепродуктов на 0,8% (I квартале 2019 года – 60,6 млн тонн, I квартале 2018 года – 59,9 млн тонн).

Снижена погрузка зерна и продукции перемола на 15,4% (I квартале 2019 года – 6,04 млн тонн, I квартале 2018 года – 6,9 млн тонн), строительных грузов на 5,3% (I квартале 2019 года – 27,2 млн тонн, I квартале 2018 года – 28,6 млн тонн), промышленного сырья и формовочных материалов на 4,8% (I квартале 2019 года – 7,9 млн тонн, I квартале 2018 года – 8,3 млн тонн), лесных грузов на 3,2% (I квартале 2019 года – 11,0 млн тонн, I квартале 2018 года – 11,4 млн тонн), руды цветной и серного сырья на 3,1% (I квартале 2019 года – 4,6 млн тонн, I квартале 2018 года – 4,7 млн тонн), химикатов и соды на 3,0% (I квартале 2019 года – 6,6 млн тонн, I квартале 2018 года – 6,8 млн тонн), черных металлов на 1,7% (I квартале 2019 года – 19,4 млн тонн, I квартале 2018 года – 19,7 млн тонн).



Грузооборот

В I квартале 2019 года грузооборот по инфраструктуре ОАО «РЖД» составил 651,8 млрд тарифных т-км, что выше аналогичного показателя прошлого года на 2,4% (в аналогичном периоде 2018 года грузооборот составлял 636,2 млрд тарифных т-км.).

Уголь

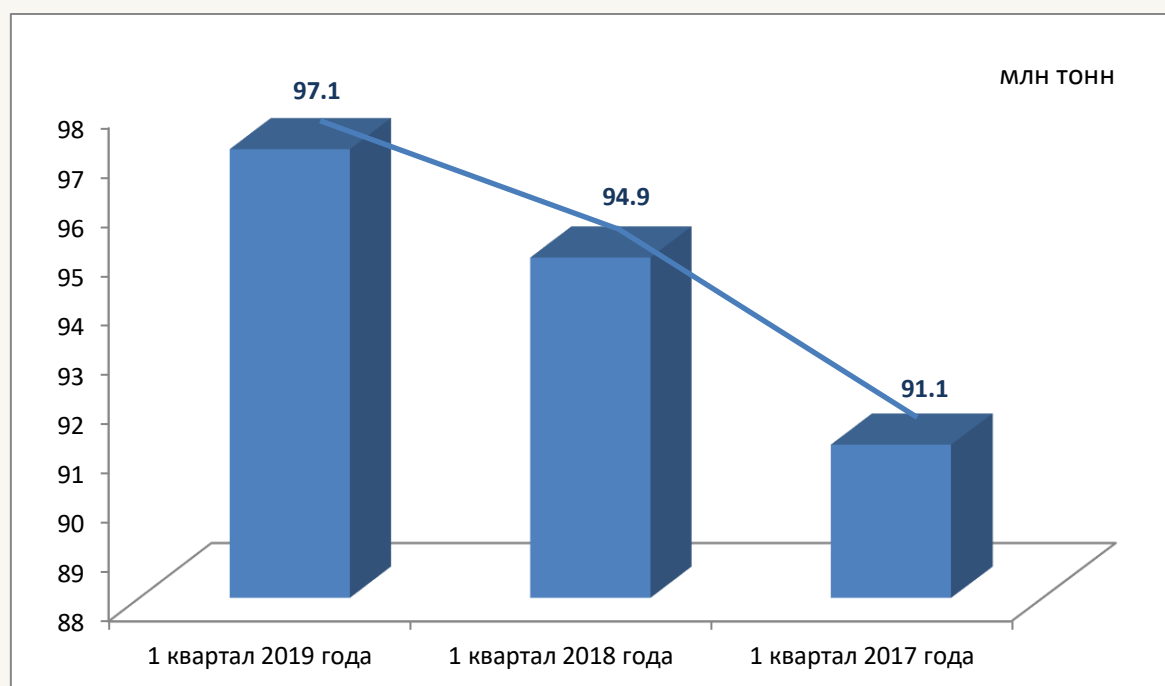
В I квартале 2019 года погрузка угля составила 97,1 млн тонн, что выше аналогичного показателя прошлого года на 2,3% (или 2,2 млн. тонн). Анализ предыдущего периода за последние три года показывает рост объема погрузки угля на 6,0 млн тонн или на 6,5%.

Погрузка угля по-прежнему лидирует среди других перевозимых железнодорожным транспортом грузов. По данным Центрального диспетчерского управления ТЭК в I квартале 2019 года добыча угля составила порядка 108,09 млн тонн, что выше аналогичного периода прошлого года на 1,4%. Таким образом, практически весь добытый уголь отправлялся железнодорожным транспортом и его складирование было минимальным.

В прошедшем периоде погрузка угля по железным дорогам Российской Федерации складывалась неравномерно. К примеру, на Западно-Сибирской железной дороге угля было погружено 60,4 млн тонн, что на 0,2% больше, чем в I квартале прошлого года. На Восточно-Сибирской железной дороге - 7,3 млн тонн, что ниже аналогичного периода прошлого года на 0,9%. На Забайкальской железной дороге - 3 млн тонн угля, что больше аналогичного периода прошлого года на 5%.

Рост объемов погрузки угля, помимо перевозок для российских потребителей, обеспечили перевозки на экспорт. В частности, на черноморские порты угля было отгружено на 11,7%, в порт Луга на 8%, порт Находка на 3,2% больше, чем в аналогичном периоде прошлого года.

Перевозки угля



Черные металлы и руда железная

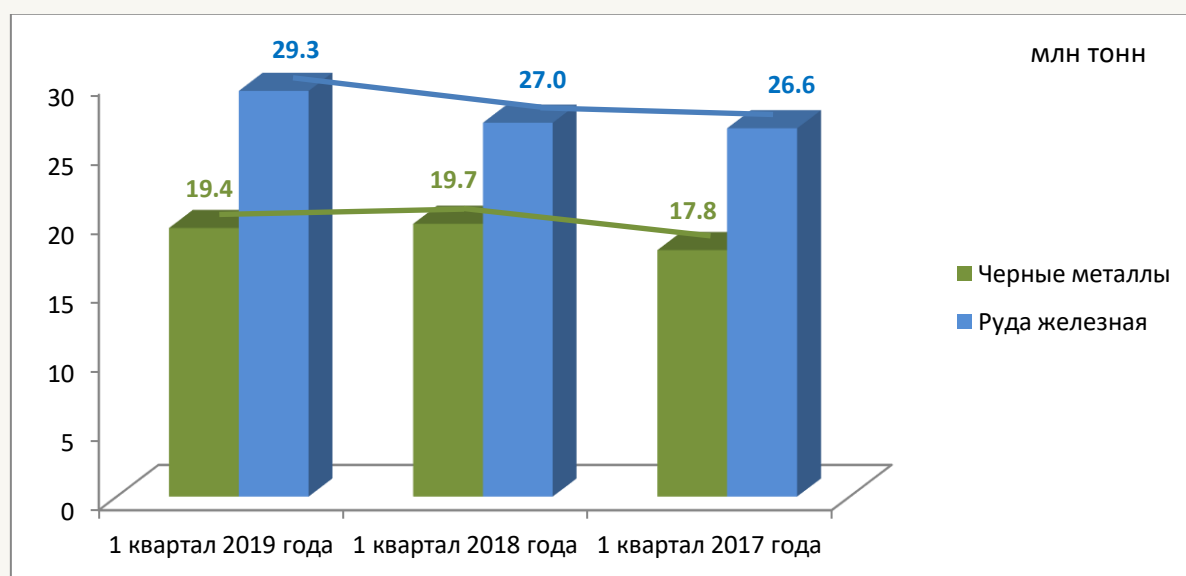
В I квартале 2019 года погрузка черных металлов составила 19,4 млн тонн, что меньше аналогичного периода прошлого года на 1,7 % (или 0,3 млн тонн), руды железной – 29,3 млн. тонн, что выше прошлого года на 7,7% (или 2,3 млн тонн). Анализ погрузки черных металлов за аналогичный период трех последних лет показывает рост погрузки в I квартале 2018 года к I кварталу 2017 года на 2,1 млн тонн или на 10,6% и снижение объема погрузки в I квартале 2019 года к I кварталу 2018 года на 0,3 млн тонн или на 2,5%. Анализ погрузки черных металлов свидетельствует о положительной динамике роста за последний трехлетний период на 2,7 млн тонн или на 10,2%.

В первом квартале 2019 г. на продажи черных металлов оказывали влияние факторы сезонного ослабления спроса и снижения цен на сталь на мировых рынках. Данные факторы были компенсированы ростом доли внутренних продаж, в том числе за счет положительного влияния на спрос внутреннего рынка от сокращения объемов предложения листового проката со стороны производителей металлопродукции. Положительно на перевозках черных металлов железнодорожным транспортом сказывается реализация инфраструктурных проектов РЖД. К примеру, по данным НПК ОВК в январе т.г. погрузка новых рельсов и путевой решетки выросли к прошлому году на 20-25%.

По оценкам экспертов, снижение доли экспортных перевозок вызваны замедлением темпов роста в мировой экономике, обострением торговых конфликтов между США и Китаем, США и странами Евросоюза, введением ограничений на импорт стали в США и ЕС, экономическим кризисом в Турции, а также повышением рисков для Китая. Тем не менее, основными потребителями черных металлов в I квартале 2019 года являлись Италия, Мексика и Испания, в которую поставки в прошлом году осуществлялись.

Увеличение объема погрузки руды железной в истекшем периоде связано со складывающейся благоприятной мировой конъюнктурой, в результате чего через российские порты было отправлено на 23,1% руды больше, чем в аналогичный период прошлого года. Под влиянием мирового спроса ряд предприятий увеличили добычу руды. Например, наращивание производственных мощностей Яковлевского рудника и Лебединского горнообогатительного комбината обеспечило увеличение погрузки руды на Юго-Восточной железной дороге.

Черные металлы и руда железная



Нефтяные грузы

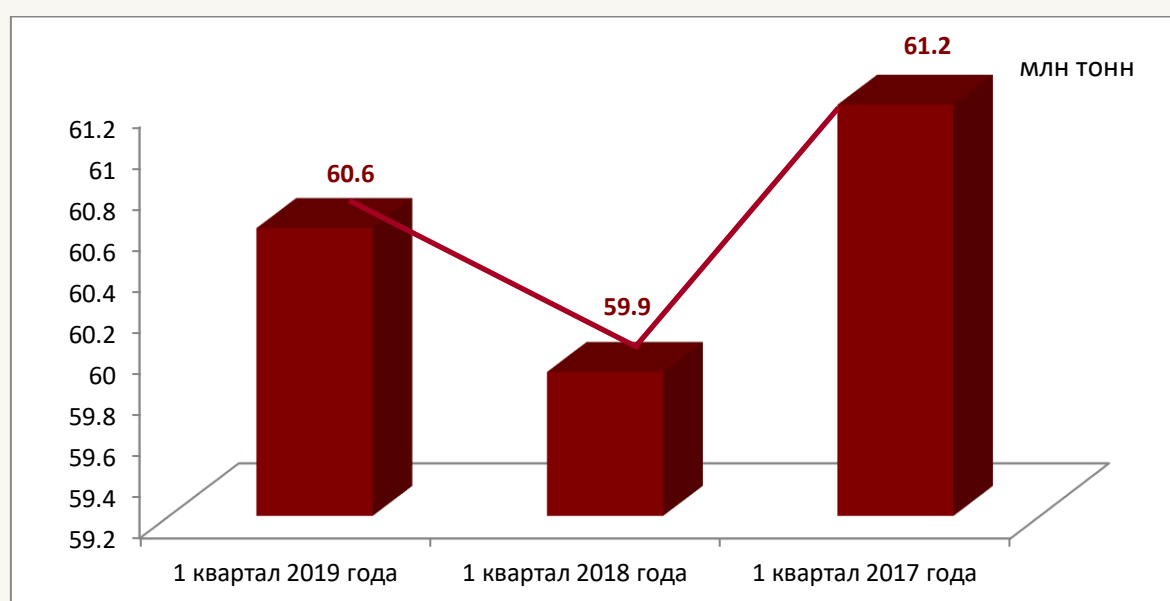
В I квартале 2019 года погрузка нефти и нефтепродуктов составила 60,6 млн тонн, что выше аналогичного периода прошлого года на 0,8% (или 0,7 млн. тонн). Анализ погрузки нефти и нефтепродуктов аналогичного периода за последние три года свидетельствует о ее снижении в I квартале 2018 года к I кварталу 2017 года на 1,3 млн тонн или на 2,1% и его рост в I квартале 2019 года к I кварталу 2018 года на 0,7 млн тонн или на 1,2%. В целом, следует отметить, что в I квартале 2019 года рост погрузки не достиг показателя I квартала 2017 года.

Как отмечают эксперты, небольшому увеличению объемов перевозок способствовало предоставление скидок к тарифам ОАО «РЖД» по целому ряду направлений и в основном за счет привлечения дополнительных объемов нефтепродуктов. В результате принятых мер, в отчетном периоде, увеличилась погрузка нефти и нефтепродуктов по станциям Новая Еловка, Уяр, Итат Красноярской железной дороги.

Положительным фактором в увеличении объемов перевозок является маршрутизация перевозок нефтепродуктов. В частности, Ростовским филиалом АО «ПГК» совместно с «РН-Трансом» увеличены перевозки нефтепродуктов от станции Сызрань в адрес порта Туапсе, что способствует ускорению оборота цистерн и обеспечивает растущие потребности клиентов в цистернах.

Железнодорожные перевозки нефти и нефтепродуктов в экспортном и импортном направлениях в/из портов по итогам января-марта 2019 года сократились на 1,7% по сравнению с показателем аналогичного периода 2018 года. Экспортные перевозки составили 19,87 млн тонн (-1,8%), импортные - 37,39 тыс. тонн (+43,5%). Объем перевозок сырья на экспорт в порт Усть-Луга за отчетный период составил 7 млн тонн, что остается на уровне аналогичного периода прошлого года. В порт Новороссийск по сети железных дорог доставлено 4,35 млн тонн (+14,3%), Высоцк - 2,5 млн тонн (+8,3%), Туапсе - 1,72 млн тонн (+13,7%). На долю перевозок нефти и нефтепродуктов в порт Усть-Луга пришлось до 35% экспортных отправок, в порт Новороссийск - 22%, Высоцк - 12%. Импортная железнодорожная перевозка сырья из Новороссийска составила 17,91 тыс. тонн.

Нефтяные грузы



Строительные грузы и цемент

В I квартале 2019 года погрузка строительных грузов составила 27,2 млн тонн, что ниже аналогичного периода прошлого года на 5,3 % (или 1,4 млн. тонн), цемента – 4,6 млн тонн, что больше аналогичного периода прошлого года на 2,3% (или 0,4 млн тонн). Анализ погрузки за аналогичный период трех последних лет свидетельствует о нестабильности на строительном рынке. Так, в погрузке строительных грузов в I квартале 2018 года по отношению к I кварталу 2017 года наблюдался рост на 0,7 млн тонн или на 2,5%, затем в I квартале 2019 года по отношению к I кварталу 2018 года снижение объема погрузки на 4,4 млн тонн или на 4,9% и фактически стала меньше аналогичного периода 2017 года. Погрузка цемента в I квартале 2018 года по отношению к I кварталу 2017 года сократилась на 0,4 млн тонн или на 8,7%, затем в I квартале 2019 года по отношению к I кварталу 2018 года наблюдается увеличение объема погрузки на 0,4 млн тонн или на 8,7%, что соответствует аналогичному периоду 2017 года.

Аналитики Рейтингового Агентства Строительного Комплекса (РАСК) говорят о тенденции к строительному кризису в Российской Федерации. По итогам двух месяцев 2019 года показатель ввода жилья сохранил отрицательную динамику и сократился на 9,4%. На общем фоне данного сокращения по всей стране в стадии банкротства

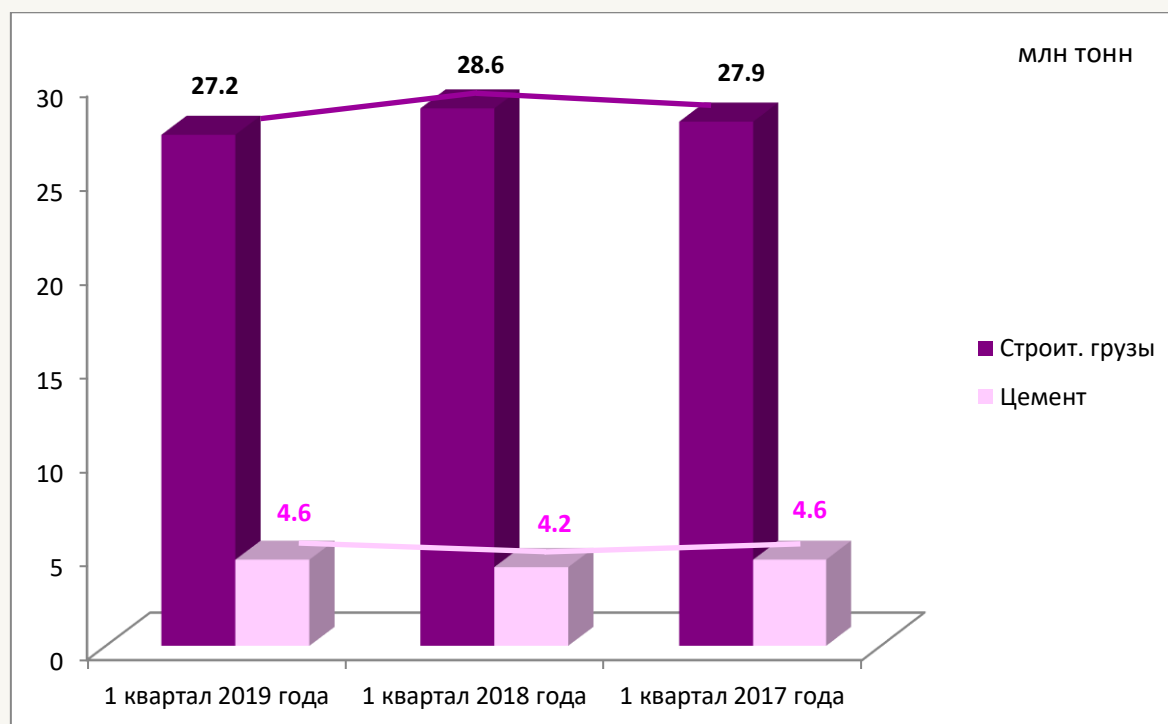
находятся порядка 150 застройщиков. По оценке экспертов, в текущем году с рынка могут уйти до 30% мелких и средних застройщиков, основной причиной таких изменений является переход строительной отрасли на проектное финансирование и ужесточение правил работы с дольщиками.

При этом попытки железнодорожников привлечь дополнительные объемы перевозок строительных грузов по отдельным направлениям за счет изменения технологии перевозки способствовали увеличению объема перевозок инертных строительных грузов в январе 2019 года на Северо-Кавказской железной дороге в 1,7 раза, до 206 тыс. тонн. Грузооборот в этом сегменте вырос в 2 раза по отношению к аналогичному периоду прошлого года, до 95,4 млн т-км.

На положительную динамику объема перевозок щебня и песка повлиял также рост их потребления со стороны строительных компаний и дорожно-ремонтных предприятий, занимающихся реконструкцией объектов транспортной инфраструктуры на черноморском побережье Российской Федерации.

По оценке экспертов, в 2019 г. ожидается рост спроса на цемент на уровне 3% к уровню 2018 г. с учетом реализации национальных проектов, при этом они не исключают негативного развития событий, при котором падение рынка может составить порядка 3% к прошлому году.

Строительные грузы и цемент



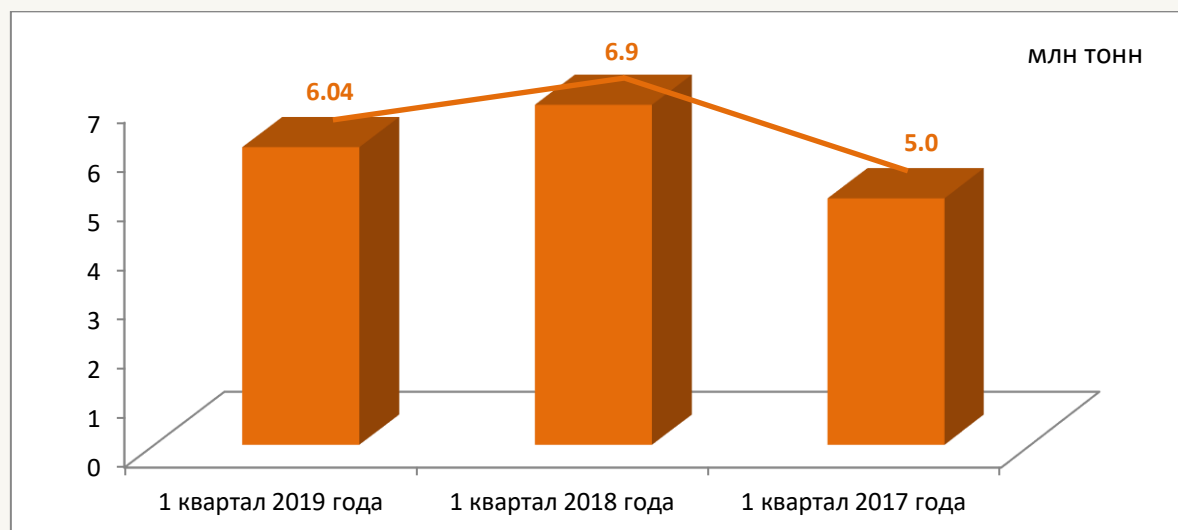
Зерно

В I квартале 2019 заметно сократились темпы погрузки зерна и продуктов перемола. Объем погрузки за отчетный период составил 6,04 млн тонн, что ниже аналогичного периода на 0,86 млн тонн или 15,4%. Анализ погрузки зерна и продуктов перемола аналогичного периода за последние три года свидетельствует о росте в I квартале 2018 года к I кварталу 2017 года на 1,9 млн тонн или на 38% и снижение в I квартале 2019 года к I кварталу 2018 года на 0,89 млн тонн или на 15,4%. По прогнозам экспертов, снижение погрузки зерна будет наблюдаться вплоть до начала сбора нового урожая, в связи со снижением экспортных перевозок. Основной причиной снижения отгрузки зерна являются плохие погодные условия в портах и колебания цен на зерно. Кроме того, снижение погрузки связано с большой

длительностью запретов на погрузку в определенные адреса в порту Новороссийск. Равномерность подхода судов часто сдвигались из-за реструктуризации контрактов в связи с резкими изменениями цен и недостаточным поступлением качественной пшеницы.

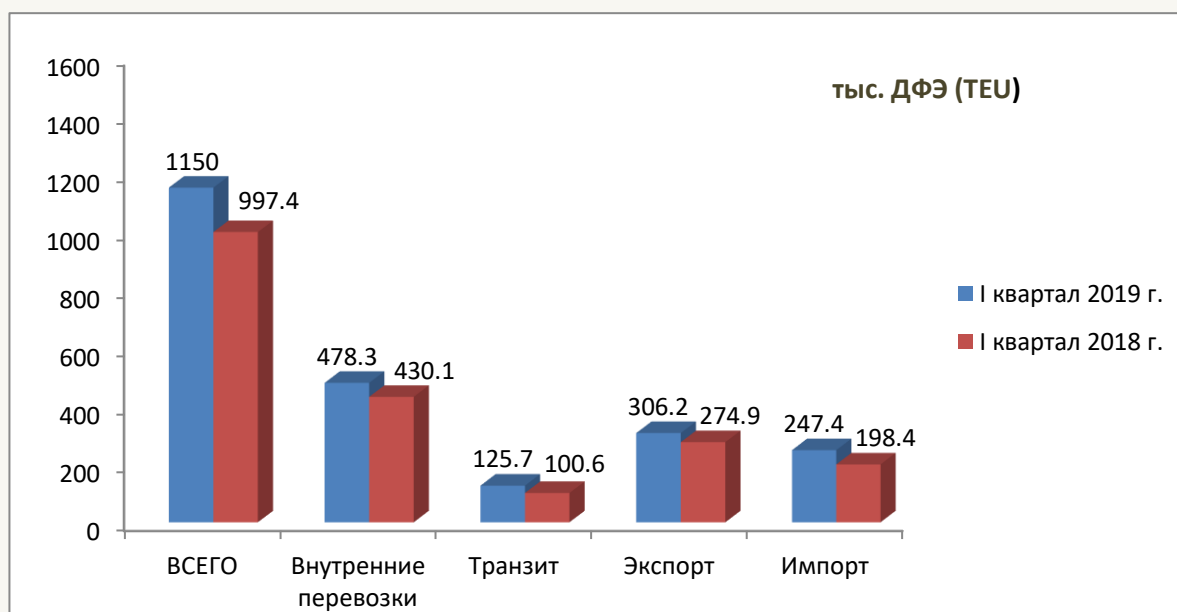
В первом квартале 2019 года перевозка зерна на экспорт производилась в адреса потребителей Египта, Саудовской Аравии, Индонезии, Бангладеш и Турции. При такой ситуации, характеризующей снижением объемов перевозки зерна, ОАО «РЖД» не исключает возможность отмены в 2019 года скидок на экспортные перевозки зерна, поскольку их целью являлось сохранение доли перевозки зерна по железной дороге на уровне 2017 года.

Зерно

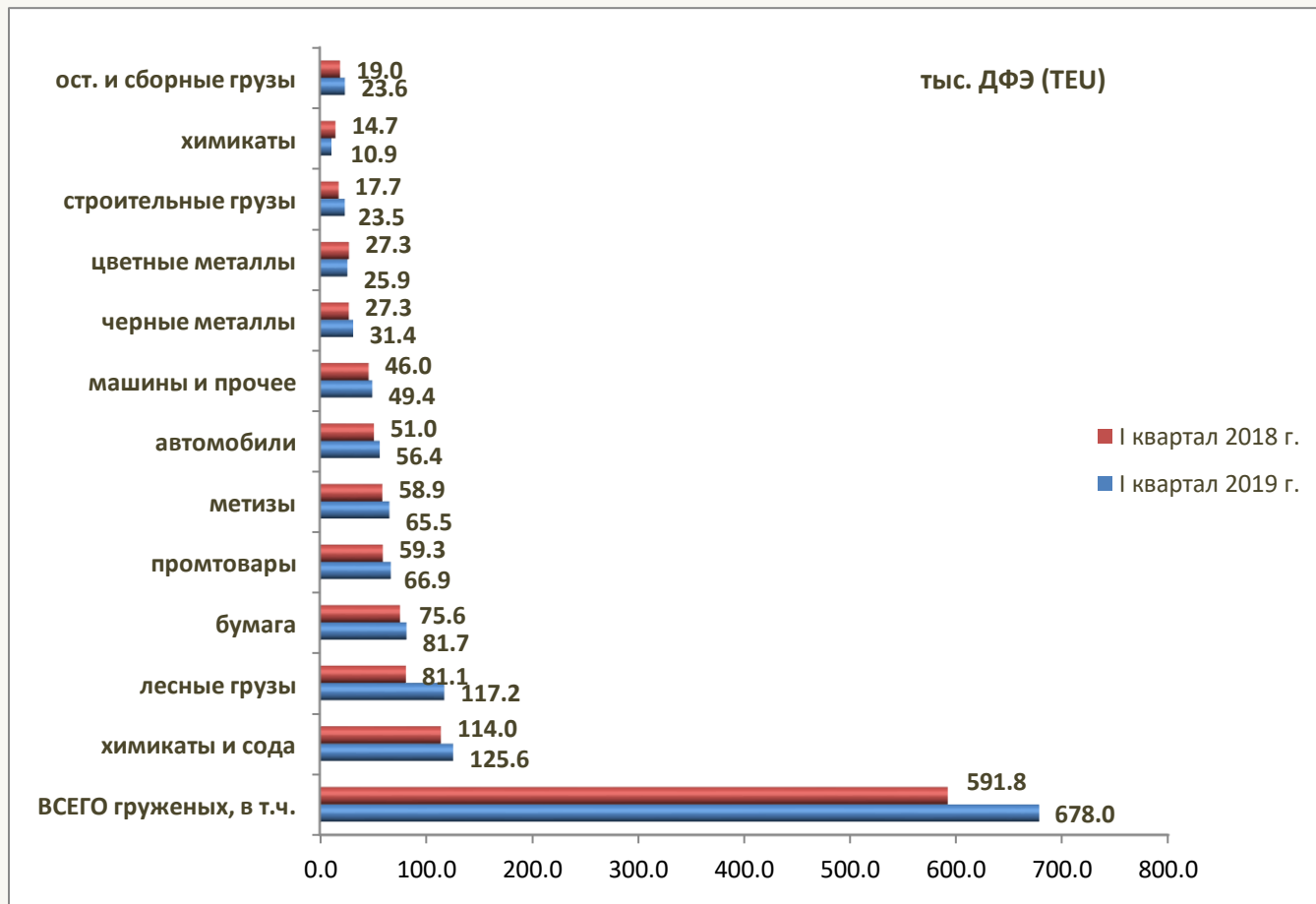


Перевозки контейнеров по сети ОАО «РЖД»

В I квартале 2019 году по инфраструктуре «ОАО РЖД» было отправлено 1 150 тыс. контейнеров ДФЭ (TEU)*, что больше на 15,3%, чем в аналогичном периоде прошлого года. Во внутрироссийском сообщении было отправлено 478,3 тыс. ДФЭ* (+11,2% к I кварталу 2018 года), в транзитном сообщении – 125,7 тыс. ДФЭ (+24,9% к I кварталу 2018 года), в экспортном – 306,2 тыс. ДФЭ (+11,4% к I кварталу 2018 года), в импортном – 247,4 тыс. ДФЭ (+24,7% к I кварталу 2018 года).



Всего было перевезено: химикаты и сода – 125,6 тыс. ДФЭ (+10,2% к I кварталу 2018 года), лесные грузы – 117,2 тыс. ДФЭ (+44,5%), бумага – 81,7 тыс. ДФЭ (+8,1%), промышленные товары – 66,9 тыс. ДФЭ (+12,9%), метизы – 65,5 тыс. ДФЭ (+11,2%), автомобили – 56,4 тыс. ДФЭ (+10,6%), машины, станки, двигатели – 49,4 тыс. ДФЭ (+7,4%), черные металлы – 31,4 тыс. ДФЭ (+15,1%), цветные металлы – 25,9 тыс. ДФЭ (-5,2%), строительные грузы – 23,5 тыс. ДФЭ(+32,9%), химические и минеральные удобрения – 10,9 тыс. ДФЭ (-25,7%), остальные и сборные грузы – 23,6 тыс. ДФЭ (+24,2%).

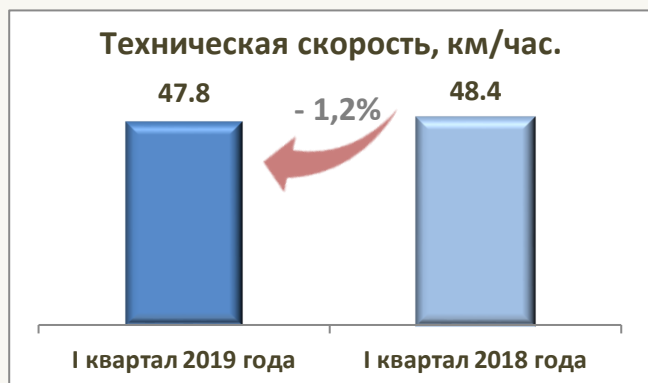
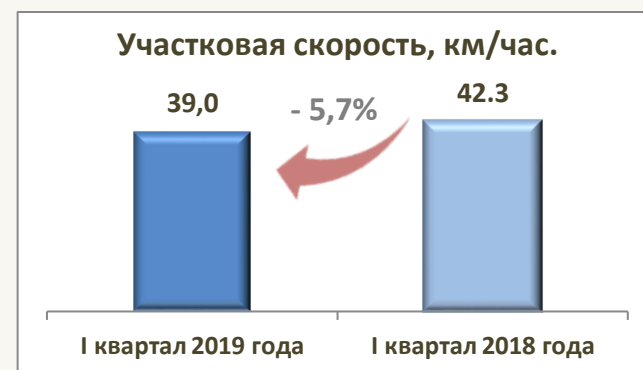


* - ДФЭ условная единица измерения вместимости грузовых транспортных средств.

Основные качественные показатели работы инфраструктуры ОАО «РЖД»

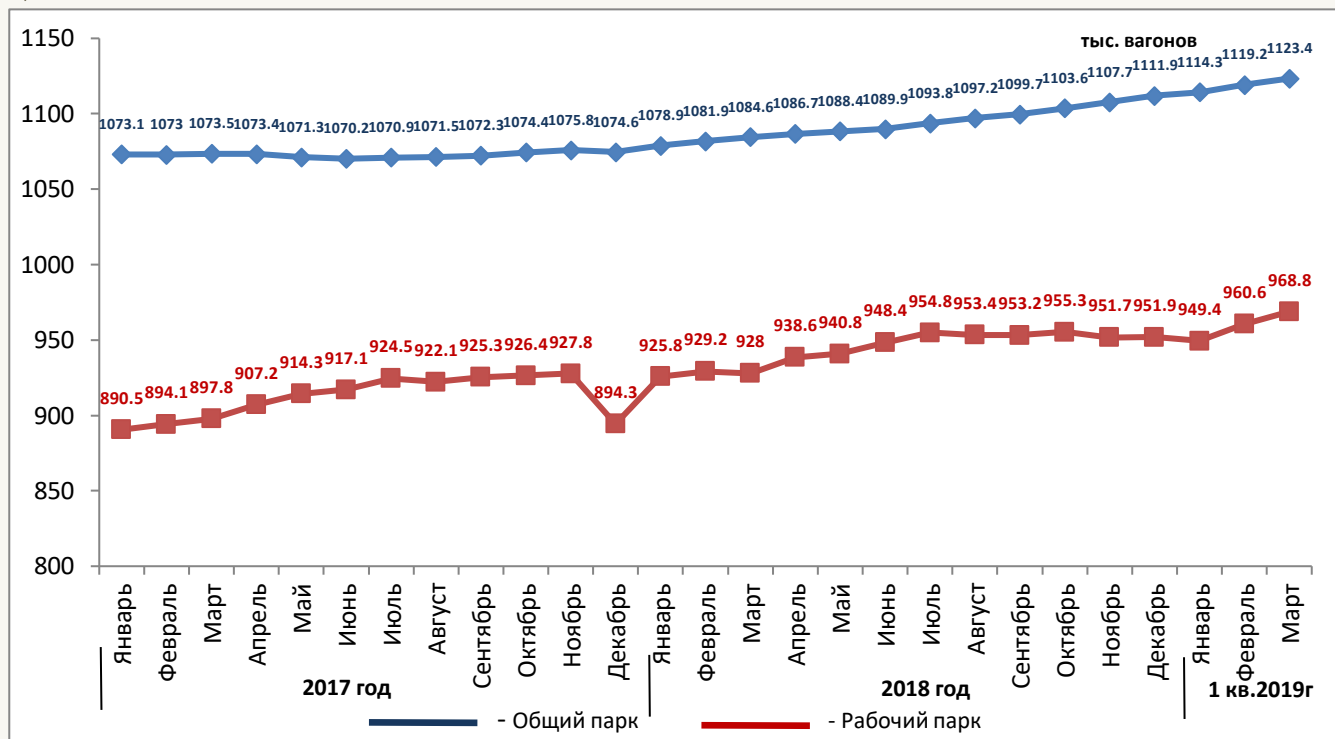
К основным качественным показателям работы железнодорожного транспорта относится оборот грузового вагона, участковая и техническая скорости, средняя скорость доставки одной отправки и др. Среднее время оборота (в сутках) за I квартал 2019 года по инфраструктуре ОАО «РЖД» относительно аналогичного периода прошлого года увеличилось на 0,41 суток или 2,7% и составило 15,55 суток. При этом в разбивке показателя по элементам рост оборота грузового вагона произошел в движении (+3,5% до 2,87 суток), на промежуточных станциях (42,3% до 0,57 суток), на технических станциях (+11,3% до 5,48 суток). Сокращение оборота достигнуто под грузовыми операциями -6,0%, который составил 5,48 суток.

Увеличение времени оборота по инфраструктуре ОАО «РЖД» связано с ухудшением показателей участковой и технической скоростей на 5,7% и 1,2% (39,9 км/час и 47,8 км/час соответственно). При сокращении показателей участковой и технической скоростей выросла средняя скорость доставки одной отправки на 1,0% к аналогичному периоду прошлого года, которая составила 393,7 км/сутки. Эксперты отмечают, что основной причиной парадоксальной ситуации стало изменение системы отчетности. С 1 мая 2013 года на ОАО «РЖД» расчет маршрутной скорости грузового поезда производится без учета времени простоев составов поездов, задержанных в продвижении по причинам, не связанным с ответственностью ОАО «РЖД».



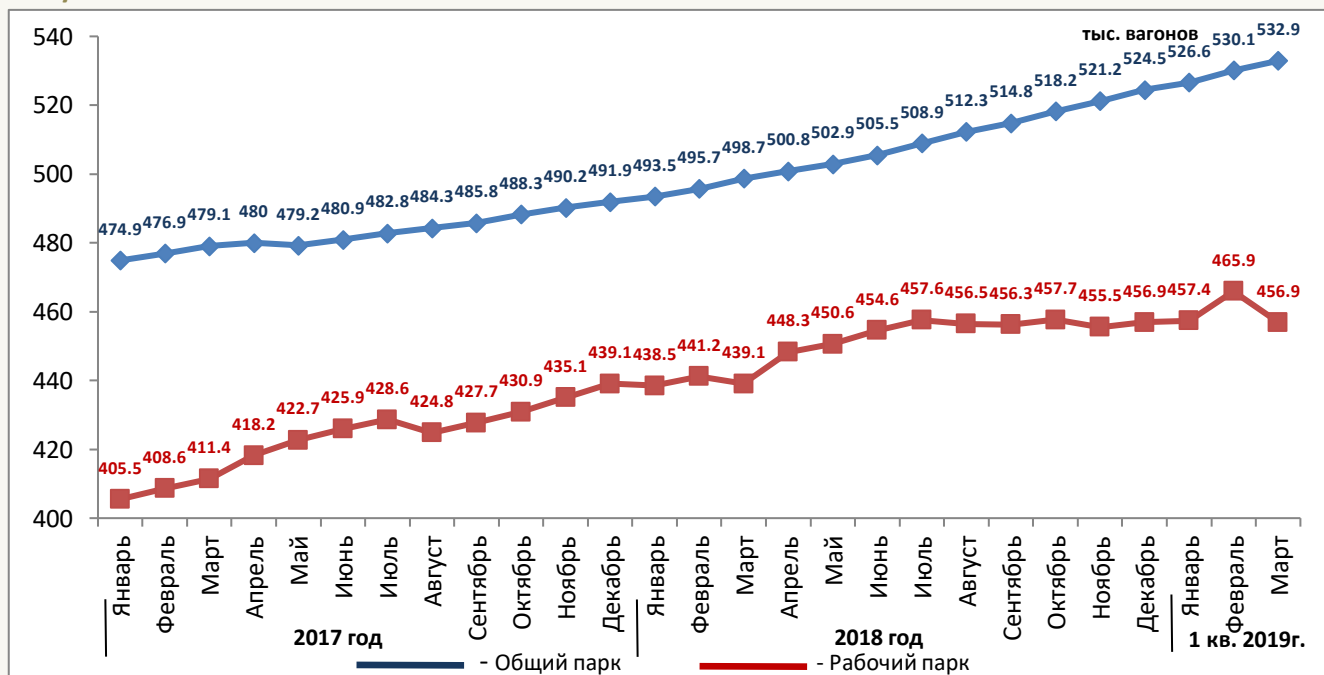
Парк грузового подвижного состава на сети ОАО «РЖД»

По состоянию на 01 апреля 2019 года парк грузовых вагонов на сети РЖД составил 1 123,7 тыс. ед. грузовых вагонов (в среднем за сутки) и увеличился к аналогичному периоду прошлого года на 38,8 тыс. ед. (в среднем за сутки) или на 3,6%, рабочий парк грузовых вагонов увеличился на 40,8 тыс. вагонов (в среднем за сутки) или на 4,4%.



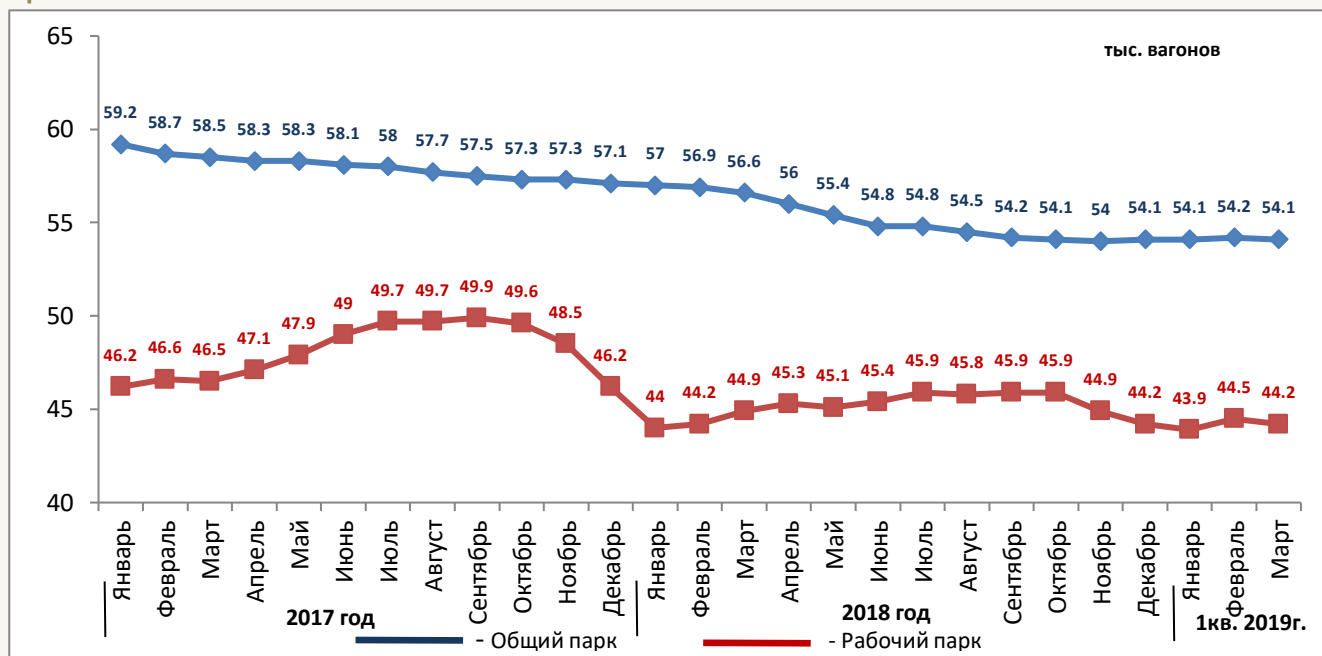
Парк полувагонов составил 532,9,5 тыс. единиц (в среднем за сутки), рабочий парк – 472,0 тыс. вагонов (в среднем за сутки) и увеличился к прошлому году на 34,2 тыс. ед. (в среднем за сутки) или на 6,9%, рабочий парк полувагонов увеличился на 32,8 тыс. вагонов (в среднем за сутки) или на 7,5%.

Полувагоны



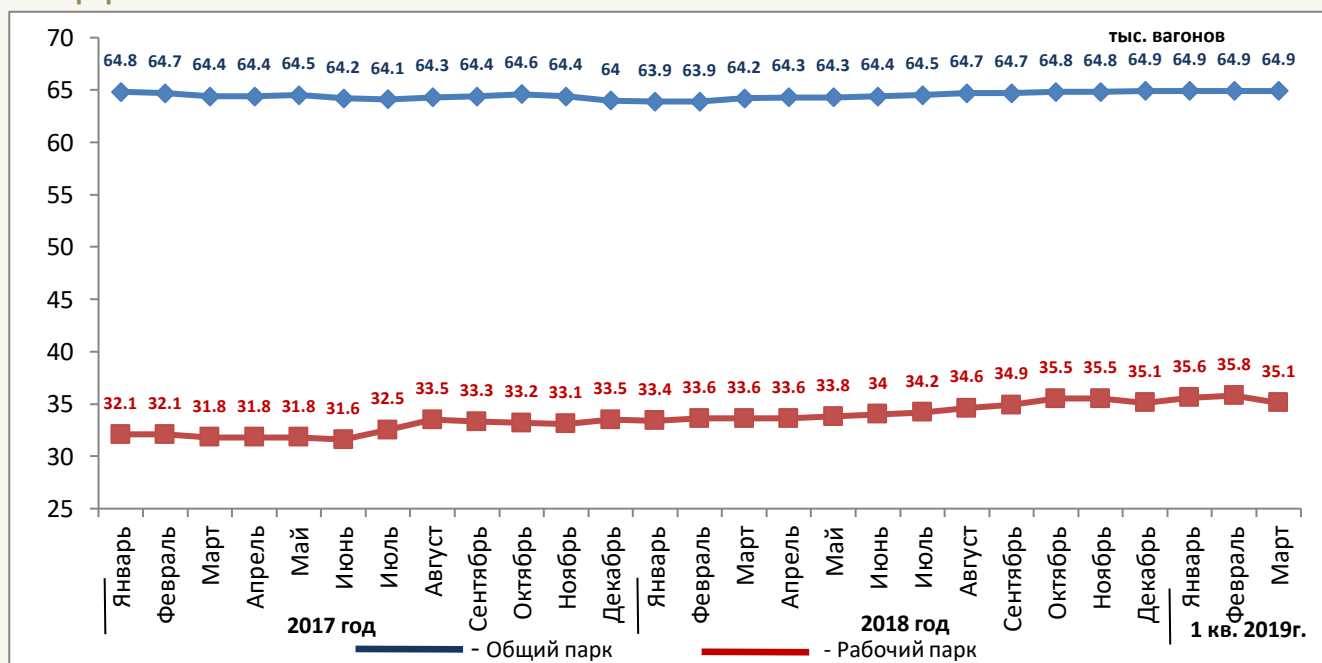
Парк крытых вагонов составил 54,1 тыс. вагонов, рабочий парк – 44,9 тыс. вагонов и сократился к прошлому году на 2,5 тыс. ед. (в среднем за сутки) или на 4,4%, рабочий парк крытых вагонов сократился на 2,1 тыс. вагонов (в среднем за сутки) или на 0,1%.

Крытые



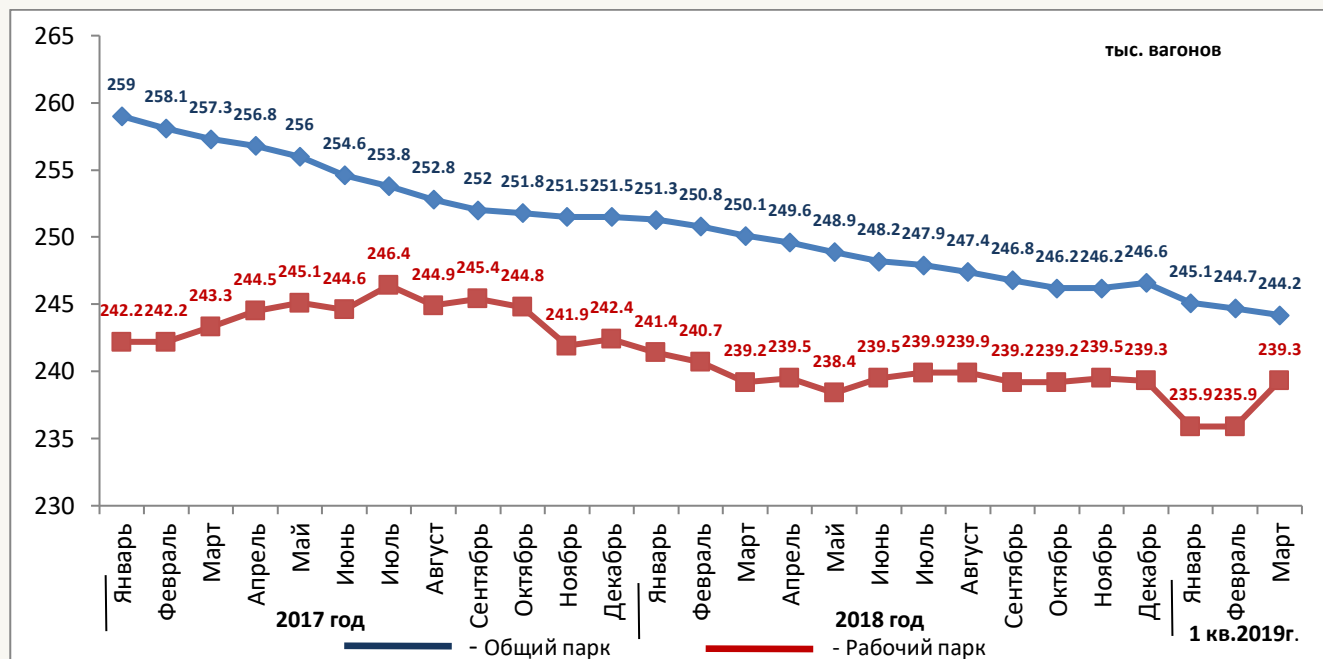
Парк платформ составил 64,9 тыс. вагонов, рабочий парк – 45,9 тыс. вагонов и увеличился к прошлому году на 0,7 тыс. ед. (в среднем за сутки) или на 1,1%, рабочий парк платформ увеличился на 2,3 тыс. вагонов (в среднем за сутки) или на 6,8%.

Платформы



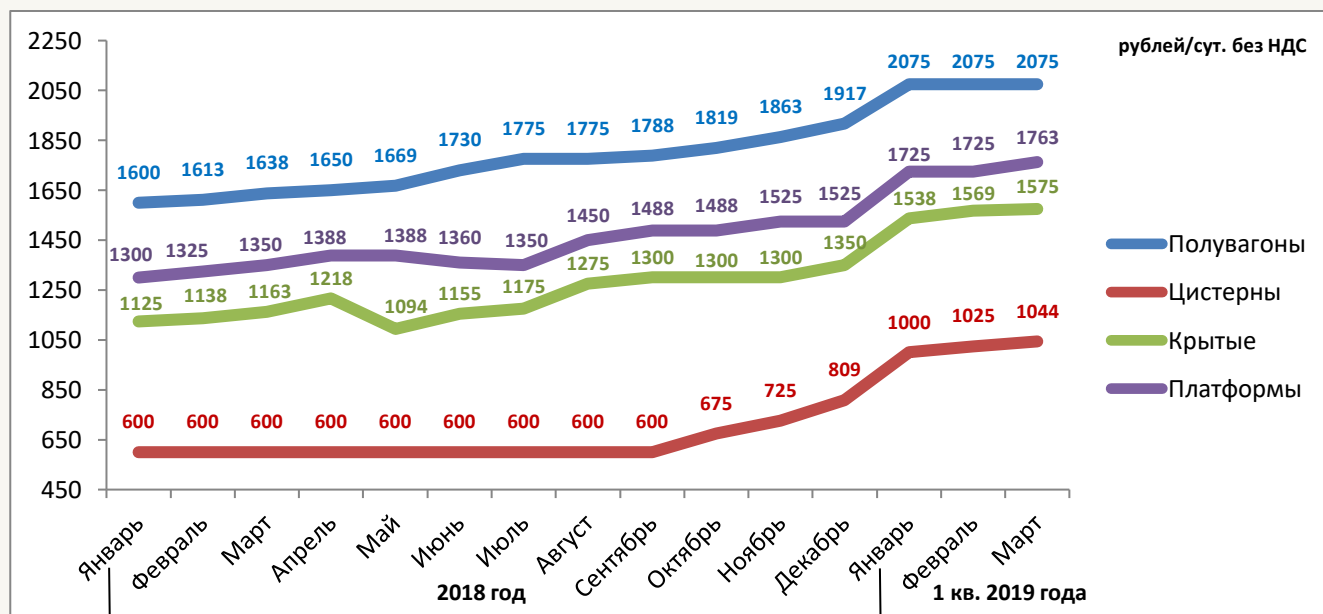
Парк цистерн составил 244,2 тыс. вагонов, рабочий парк – 234,0 тыс. вагонов и сократился к прошлому году на 5,9 тыс. ед. (в среднем за сутки) или на 2,4%, рабочий парк платформ сократился на 5,2 тыс. вагонов (в среднем за сутки) или на 2,2%.

Цистерны



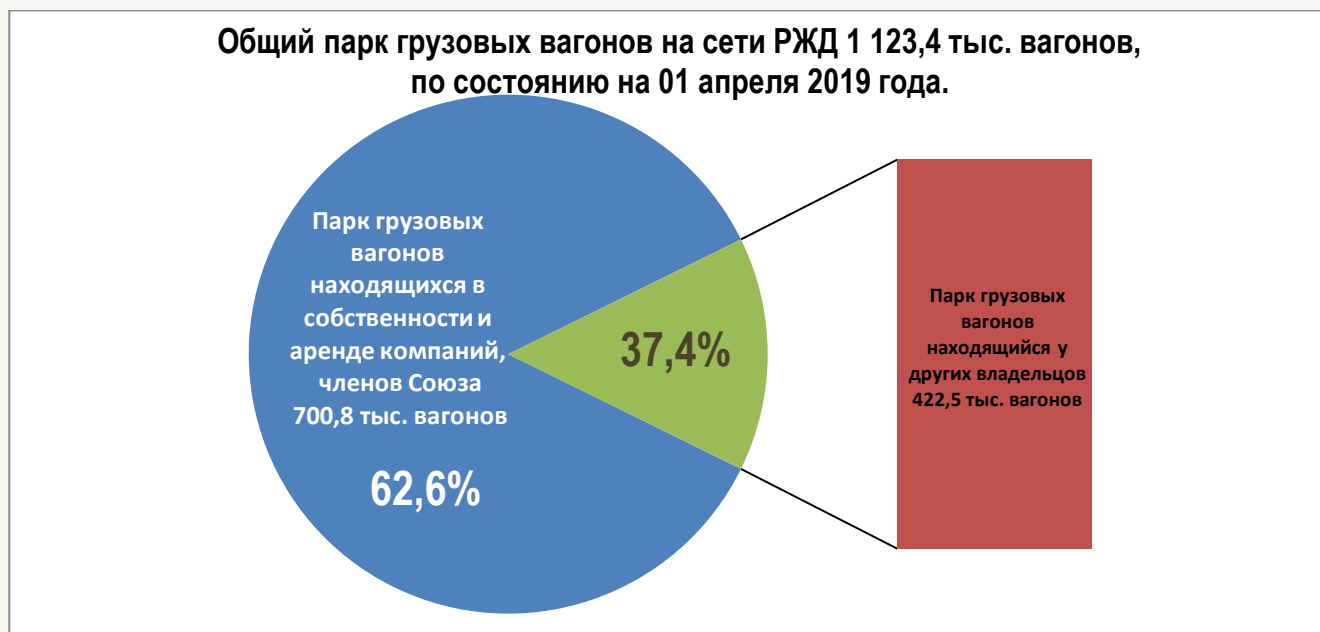
Арендные ставки**

Индекс средней арендной ставки на подвижной состав в Российской Федерации в 1 квартале 2019 года вырос к аналогичному периоду прошлого года на 37,5%. Наибольший прирост средней арендной ставки наблюдается по цистернам – она выросла на 935 руб./сут. По полувагонам и платформам средняя арендная ставка увеличилась на 458 руб./сут. и 413 руб./сут. соответственно, по крытым снизилась на 152 руб./сут.



Парк грузовых вагонов компаний-операторов и собственников, входящих в Союз

Согласно данным АБД ПВ, по состоянию на 1 апреля 2019 года парк грузовых вагонов, находящихся в собственности и аренде составляет 700,8 тыс. грузовых вагонов или 62,6% к общему парку вагонов, зарегистрированному в АБД ПВ в Российской Федерации, в т.ч. полувагонов – 355,9 тыс. вагонов, крытых – 37,4 тыс. вагонов, платформ - 29,8 тыс. вагонов, цистерн – 193,2,5 тыс. вагонов.



* Источник: журнал "Промышленные грузы"; информационное агентство «РЖД-Партнер.ру»; сайт ОАО «РЖД».

** Арендные ставки представлены без учета превышения ставок предоставления подвижного состава над ставками аренды (по данным операторских компаний, входящих в СОЖТ, стоимость услуг по предоставлению подвижного состава на 150-200 руб./сут. выше ставок аренды).